



# Ministère des Affaires Sociales et Actions Humanitaires

LINGALA

Livret de l'apprenant

CRS 1



Chemonics porte la responsabilité du contenu de ce matériel qui ne reflète pas nécessairement les points de vue de l'**USAID** et l'**UKAID** ni ceux des gouvernements des États-Unis et du Royaume-Uni.

# Livret de l'apprenant



**E**n République Démocratique du Congo, comme nous pouvons le lire dans les textes introductifs du programme scolaire, l'enseignement national a pour finalité la formation harmonieuse de l'homme congolais, citoyen responsable, utile à lui-même et à la société, capable de promouvoir le développement du pays et la culture nationale (Loi cadre n°14/004/ du 11/02/2014 de l'Enseignement National). En vue d'atteindre cette finalité, à la fin de l'école primaire, l'enfant congolais doit être capable de lire, d'écrire et de calculer, de comprendre et de s'exprimer en langue congolaise et en français.

Cependant, à la suite de crises multiformes qu'a connues le pays, ces dernières décennies, il s'avère que la qualité de l'enseignement, en général, et celui du primaire, en particulier, ne cesse de se dégrader au fil des années. Cela se remarque particulièrement dans le domaine de la lecture et de l'écriture. Les différentes évaluations et tests à caractère national (ENAFEP) ou de standard international (EGRA) attestent que les élèves qui terminent le cycle primaire éprouvent des difficultés énormes à lire et écrire correctement un texte simple et à le comprendre. Ce qui est aussi l'une des causes logiques, si pas la principale, du faible taux de réussite dans toutes les disciplines scolaires ; étant donné que « la maîtrise de la lecture demeure la condition qui garantit un bon apprentissage dans tous les autres domaines ».

Pour relever ce défi, le Ministère de l'Enseignement Primaire, Secondaire et Professionnel a pris des mesures stratégiques importantes, et qui se trouvent explicitées dans le Plan Intérimaire de l'Education (PIE) dont l'un des trois axes vise à améliorer la qualité de l'éducation. C'est dans ce contexte de recherche de piste de solution appropriée et durable que le Ministère de l'Enseignement Primaire Secondaire et Professionnel se félicite de l'appui hautement appréciable de l'USAID et l'UKAID. L'approche par (les) compétences que le projet ACCELERE exploite avec efficacité au travers d'une stratégie didactique originale et innovante, basée sur les associations phonémiques, le décodage, la compréhension des textes..., en trois temps forts : « je fais », « nous faisons », « tu fais » est prometteuse d'espoir de sortie de crise. C'est dans ce sens que l'invitation est faite aux enseignants et enseignantes, les premiers bénéficiaires de ce précieux outil pédagogique, à un heureux et fructueux usage dans l'intérêt des élèves.

**Le Directeur Chef de Service  
des Programmes Scolaires et Matériel Didactique**

**NLANDU MABULA KINKELA**

## INTRODUCTION

Le Projet ACCELERE ! sous l'égide de l'USAID et l'UKAID, appuie le Gouvernement congolais dans sa quête d'amélioration de la qualité des enseignements-apprentissages, notamment en lecture-écriture dans les premières années de l'école primaire.

ACCELERE ! se propose de faire développer les compétences de base des élèves en lecture-écriture par le biais de trois langues nationales : le ciluba, le kiswahili et le lingala.

L'élaboration du livret et du cahier de lecture de l'élève accompagnés du guide de l'enseignant(e) se fonde sur les découvertes scientifiques les plus récentes, bien éprouvées et tout à fait fiables.

Ainsi le livret, conforme au curriculum national, est structuré en chapitres.

Le premier chapitre amène l'enfant à se familiariser avec l'alphabet d'une des langues nationales précitées et à prendre conscience de la segmentation phonologique de l'énoncé.

Les trois autres chapitres fixent et consolident les mécanismes de base de la lecture avec les lettres simples d'abord, combinées ensuite.

Le chapitre se subdivise en unités d'apprentissage.

Chacune d'elles correspond à une semaine d'enseignement-apprentissage qui exploite un sous-thème et se répartit en séances :

**Séance 1** : Compréhension d'un message oral

**Séances 2 et 3** : Etude d'une lettre-son

**Séances 4 et 5** : Etude d'une deuxième lettre-son

**Séance 6** : Production de messages oraux.



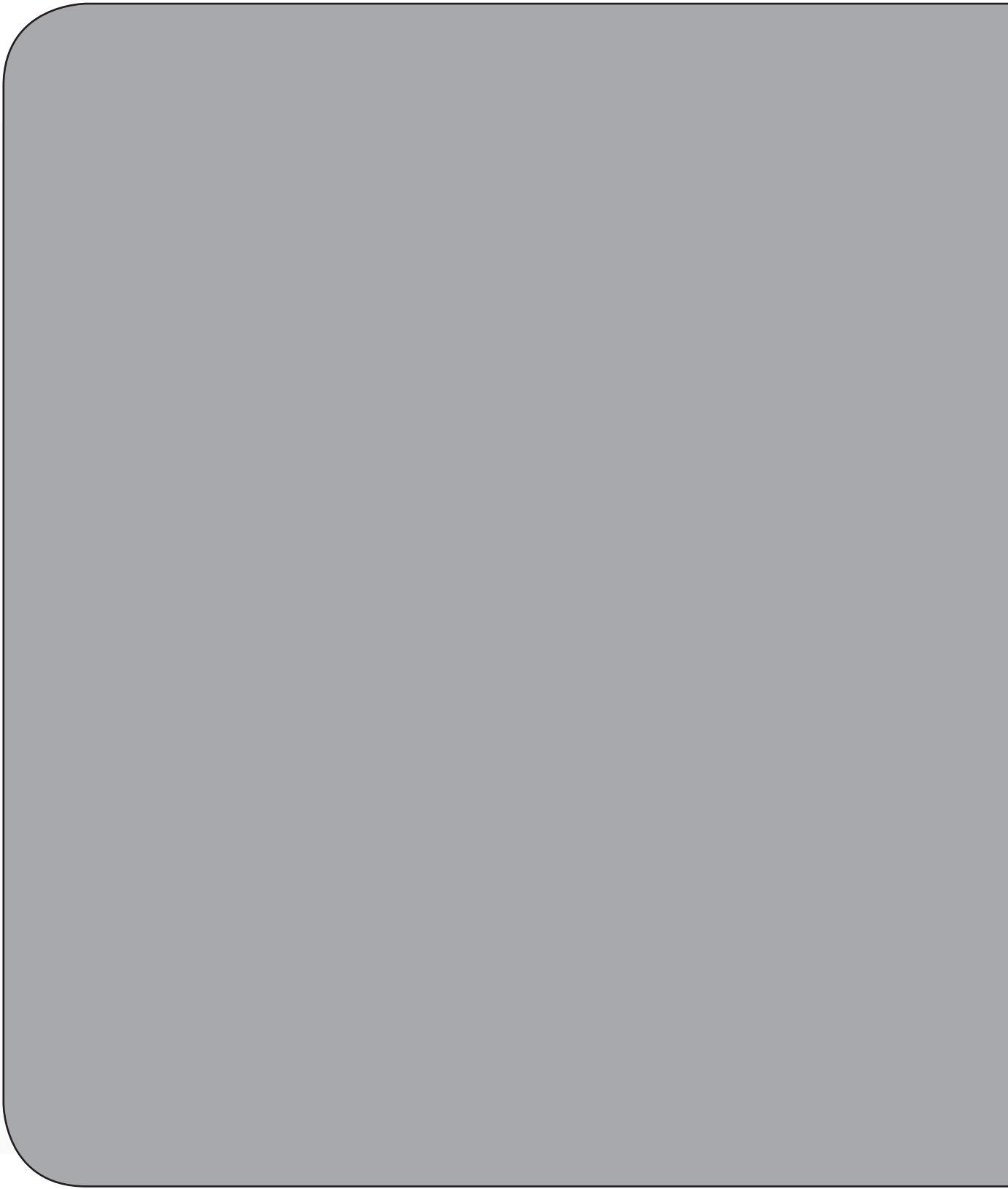
L'étude d'une lettre-son suit les étapes suivantes :

- Découverte du graphème avec le son correspondant, à partir d'un mot-clé illustré ;
- Reconnaissance auditive et visuelle de la lettre-son nouvelle ;
- Formation et association syllabiques ;
- Lecture de phrases simples contenant la lettre-son à acquérir ;
- Lecture d'un texte décodable illustré.

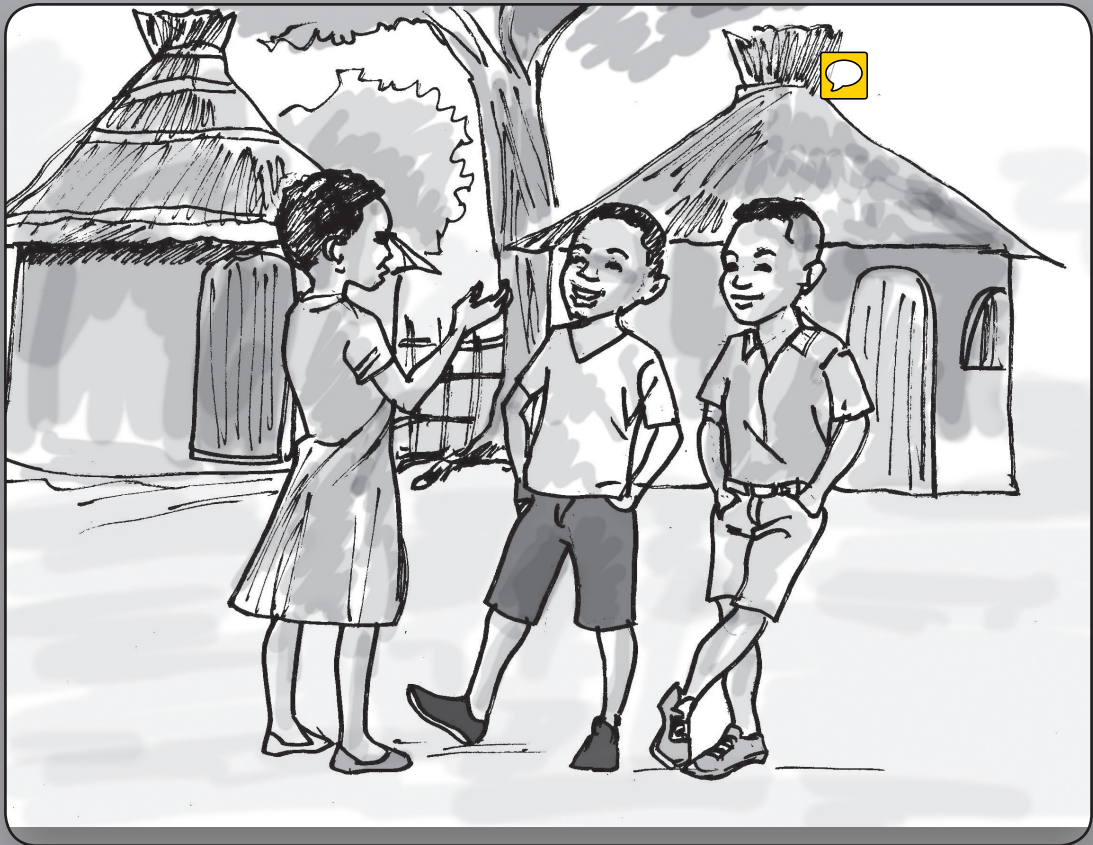
Ce livret de l'élève, à utiliser en classe, est un merveilleux outil conçu pour un apprentissage réussi de la lecture suivant une progression efficace et variée. Chaque page consacrée à l'apprentissage d'un son, propose des exercices de reconnaissance du son étudié et de son graphisme, de lecture de la lettre isolée, de syllabes, de mots, puis de phrases simples. Nous invitons les enseignants et enseignantes à accompagner et encourager les élèves à s'approprier le contenu de ce matériel, riche en activités de lecture et écriture, et qui sans aucun doute leur permettra de devenir des champions de lecture.

Le Projet ACCELERE ! tient sincèrement à remercier toutes les personnes qui ont participé à l'élaboration de ce matériel scolaire, les personnes ressources de la Direction des Programmes Scolaires et Matériel Didactique (DIPROMAD), du Service National de Formation (SERNAFOR), de l'Inspection Générale (IG), des experts locaux des Universités (UNIKIN, UPN) et Centre de Recherche Linguistique (CELTA). Sans doute, cet ouvrage apportera un gain appréciable à vous tous qui l'exploiterez. Qu'il soit votre compagnon de classe tout au long de vos heureuses années d'enseignement de la lecture et écriture.

Les auteurs



1



a



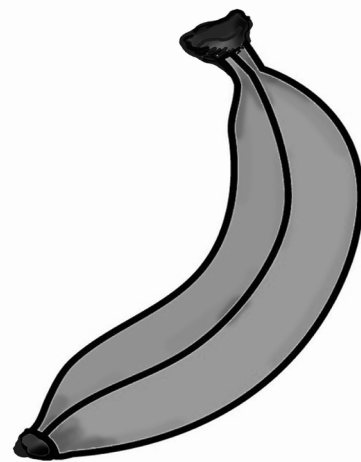
b



d



e

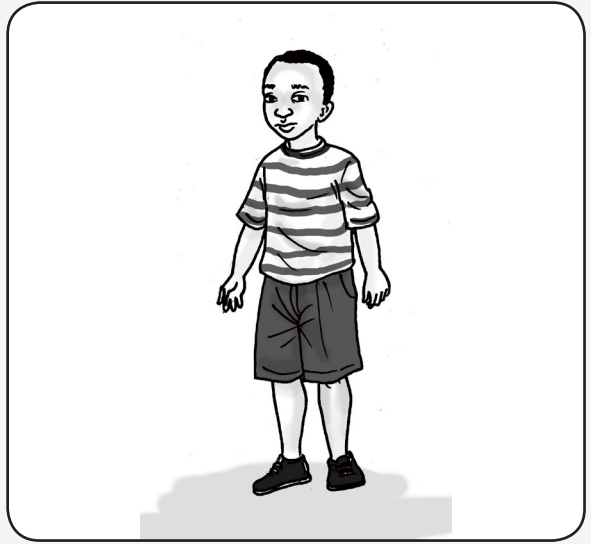




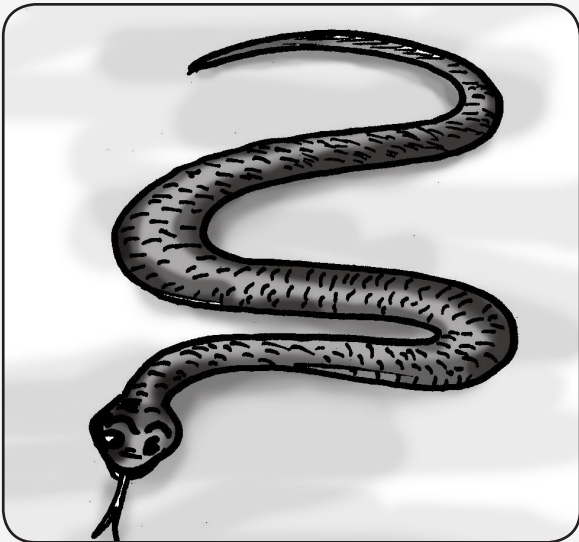
f



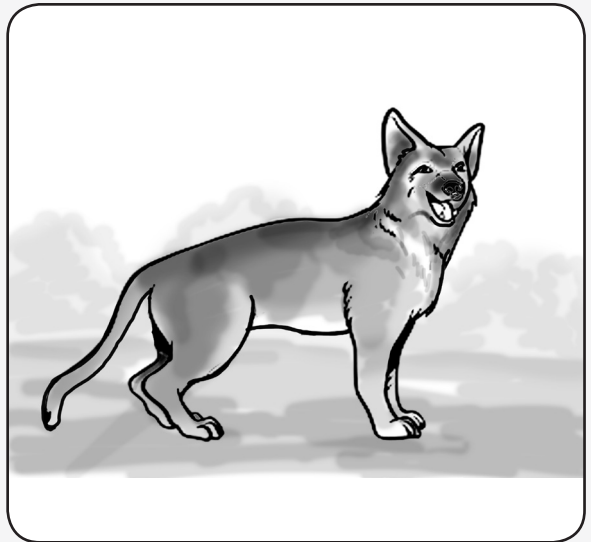
g



h

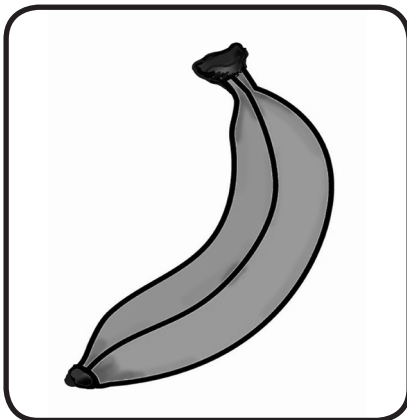
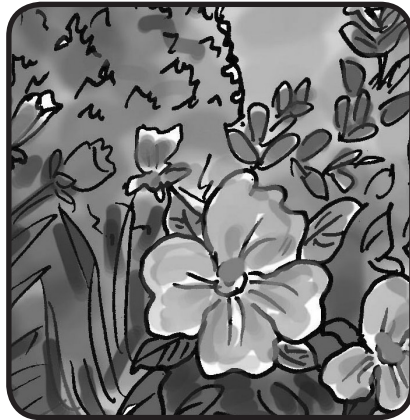


i

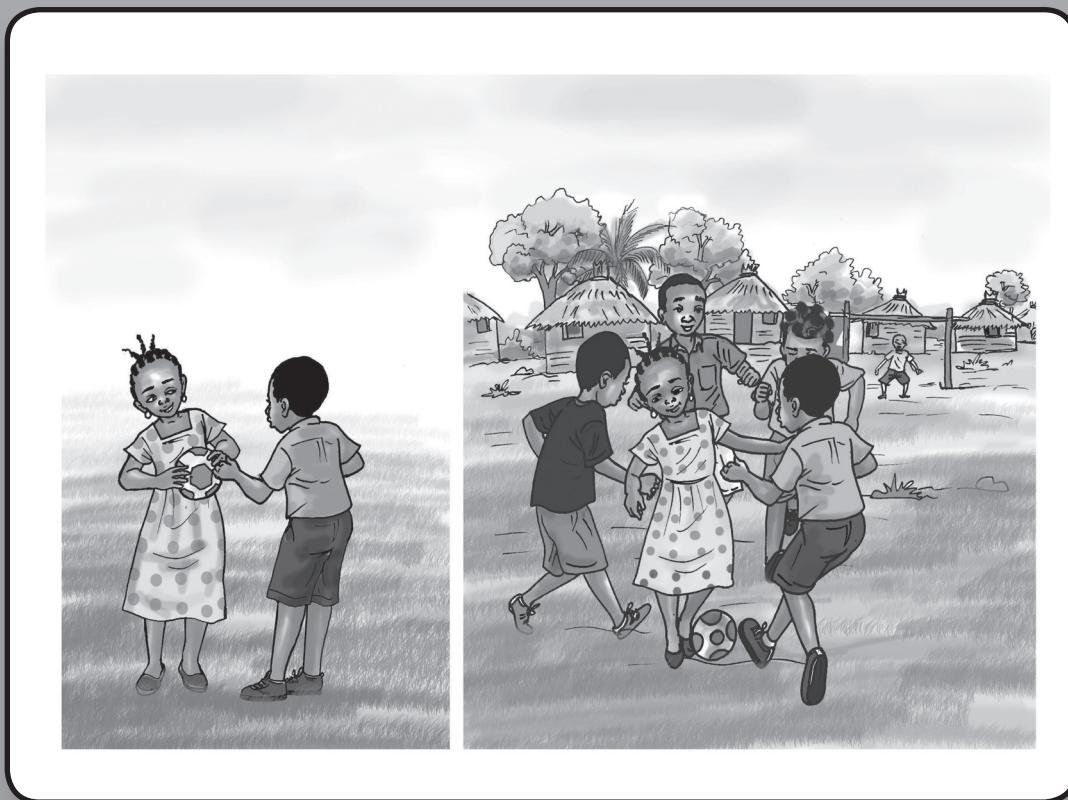




a b g h e f d



2



k



l



m



n



o



p



s

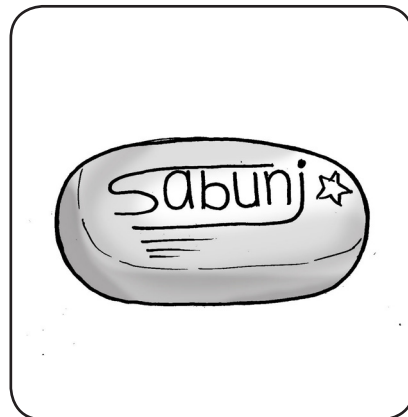
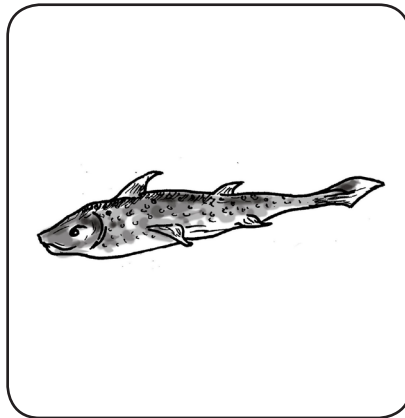
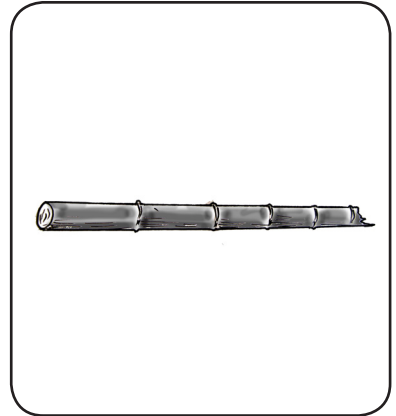


t





m k o t n p l s



3



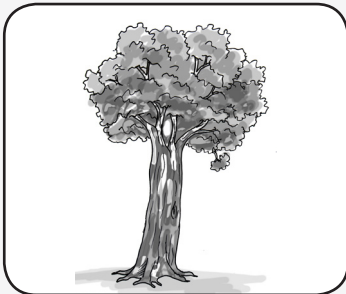
u



v



w



y



z







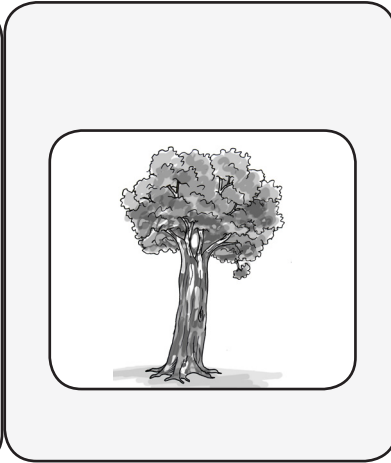
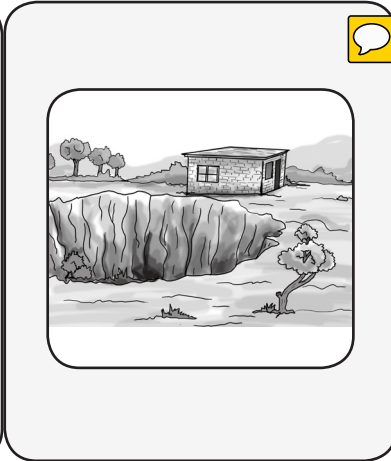
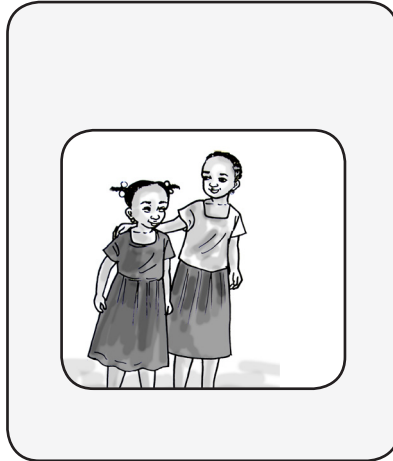
w

y

v

z

u



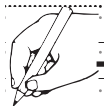
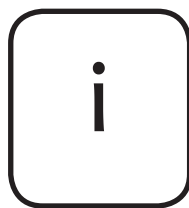
4



I i



I i I i I i



I I I I I I

i i i i i i

L I



L I L I L I L I L I L



l i l i



Lili



L L L L L

l l l l l

li li li li li

O

o



O

o

O

o

O

o

O

o



l

o

lo



lolo



O

O

O

O

O

O



o

o

o

o

o

lo

lo

lo

lo

lo

lo



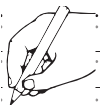
i L o L I o l i



li lo Li Lo li lo



Lili Lolo



li

lo

lolo

Lili

5



# Mm



M m M m M m



m i mi



Molili Milolo Molimo



Lolo molili.



M M M M M M

m m m m m m

ma ma ma ma ma ma



A a



A a A a A a A a



m a ma

l a la

Mama Malala Malili



Mama alali.



A A A A A A A

A a a a a a

la la la la la la

F f



F f F f F f F



f o fo

f a fa



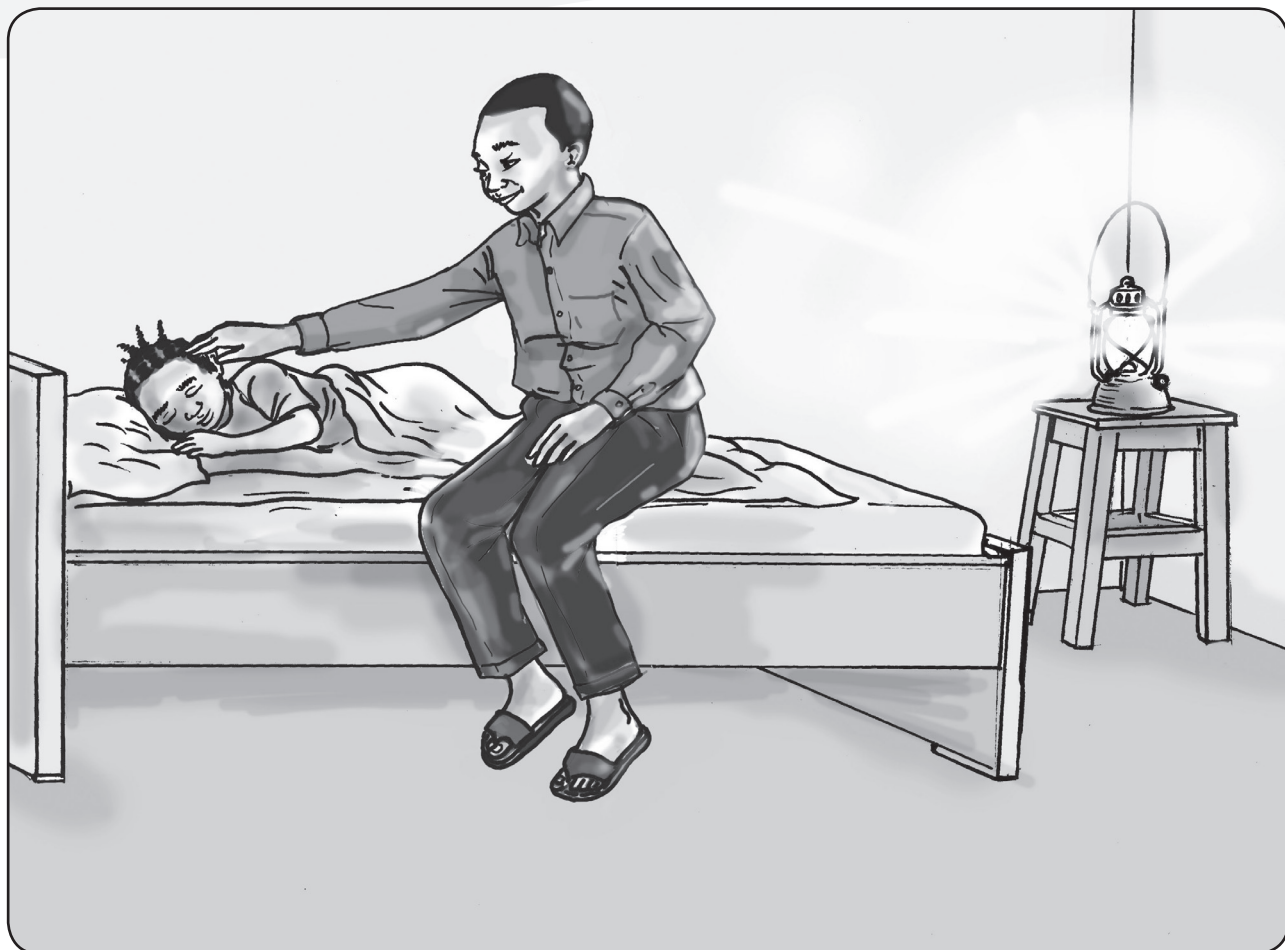
Fololo Fofolo



F F F F F F F

f f f f f f f

fo fo fo fo fo fo fo



Malili.

Fololo alali. ★



M a F m A f

A i O a I o

M l f m L F



mi fa lo Li fo ma fi



Molili Mama Fololo

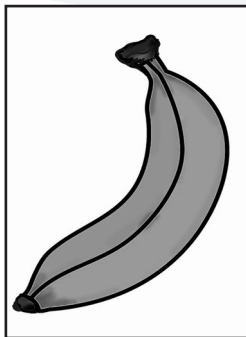


Mama lia lilala.

6



E e



E e E e E e



f e fe | m e me  
l e le



Efelo Elili Elima



Eli amemi ema.

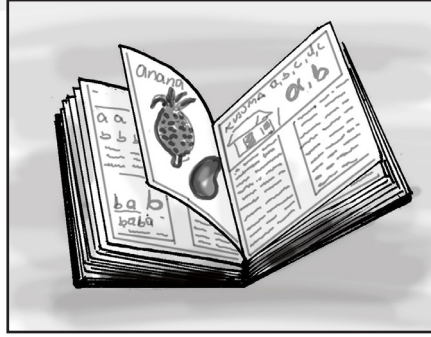


E E E E E E E

e e e e e e e

fe fe fe fe fe fe fe

# B b



B b B b B b B b



b a ba | b e be  
b i bi | b o bo



Babola Bololo Balabala



Bilolo bololo.

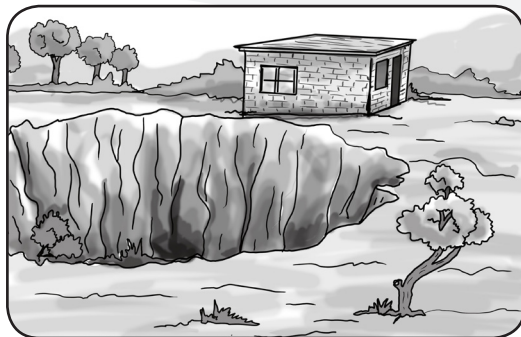


B B B B B B B B

b b b b b b b b

be be be be be be be be

U u



U u U u U u



b u bu | l u lu  
f u fu | m u mu



Fulu Libulu Milulu



Fufu ebebi.



U U U U U U U

u u u u u u u

bu bu bu bu bu bu bu





🗨️ Bile 🗨️

Bobo alei bitabe.

Bola alei bilolo.

Bali alei fufu. ★



E b U e B u

L f M b l F m

I e A u i E U a



la bi mu be fo ma bu



Balabala Ebele Libulu



Bobo abali Eme.

7



I l o m a f e b u i



ma fi lo bi mu fu

be mo bu mi la ba

Fe lu le



babola fufu mama malamumu  
molili fofolo bololo elili  
Fololo malili malamumu milolo  
Moleli milelo efelo eleli



Mama amemi fololo.  
Aleilololo.  
Amonilolili.  
Alalilolilolili.



I l o m a f e b u i



ma fi lo bi mu fu  
 be mo bu mi la ba  
 Fe lu le



babola fufu mama malamumu  
molili fofolo bololo elili  
fololo malili malamumu milolo  
moleli milelo efelo eleli

...o...olo ...ololo  el...l...  
Fo...o...o ...alili



fololo  malili malamumu  
milolo moleli milelo  
efelo eleli

8



K k



K k K k K k



k a ka | k o ko  
k i ki | k e ke



Makaku Koba Kala



Ekolo ekomi kala.



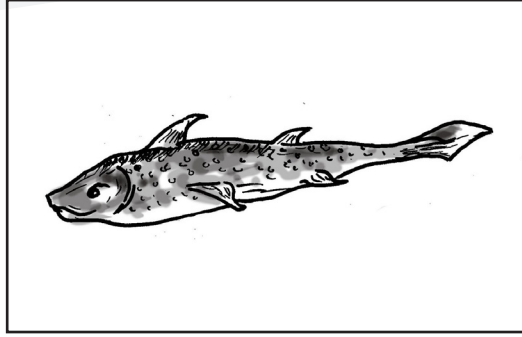
K K K K K K K

k k k k k k k

ko ko ko ko ko ko ko



# N n



N n N n N n N



n	a	na		n	e	ne
n	i	ni		n	u	nu



Nani Nina Mino



Nono amemi nina.



N N N N N N N

n n n n n n n

no no no no no no no

D d



D d D d D d



d a da | d e de  
d o do | d u du



Defa Doda Dido



Dodo adefi lilala.



D D D D D D D D

d d d d d d d d

di di di di di di di di



Le 🗨️

Kakoko alali.

Dido ameli.

Noko abeli.

Dokolo adodi. ★



D n K d N k D

A i O u E a I

M n d K F m L



De fa ke di Fe Bi na ko



Doda Nanu Monoko

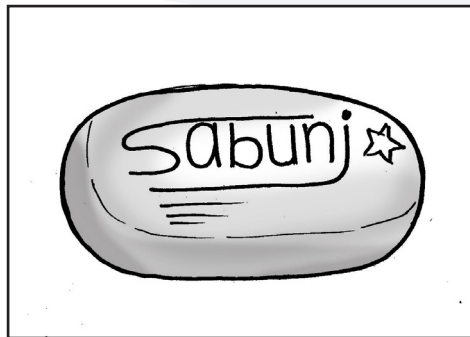


Dido akomi mokolo.

9



S s



S s S s S s



s o      so      |      s u      su  
s i      si      |      s e      se



Mosala Sanola Masolo



Sala mosala malamumu.



S S S S S S

s s s s s s

si si si si si si

# T t



T t T t T t



t e	te		t u	tu
t i	ti		t o	to



Tata Matata Tomato



Matata atuti tomato.



T T T T T T

t t t t t t

tu tu tu tu tu tu

Y y



Y y Y y Y y



y u yu | y e ye  
y o yo | y a ya



Miyoyo Yaka Eyano



Yaya ayei kotala tata.

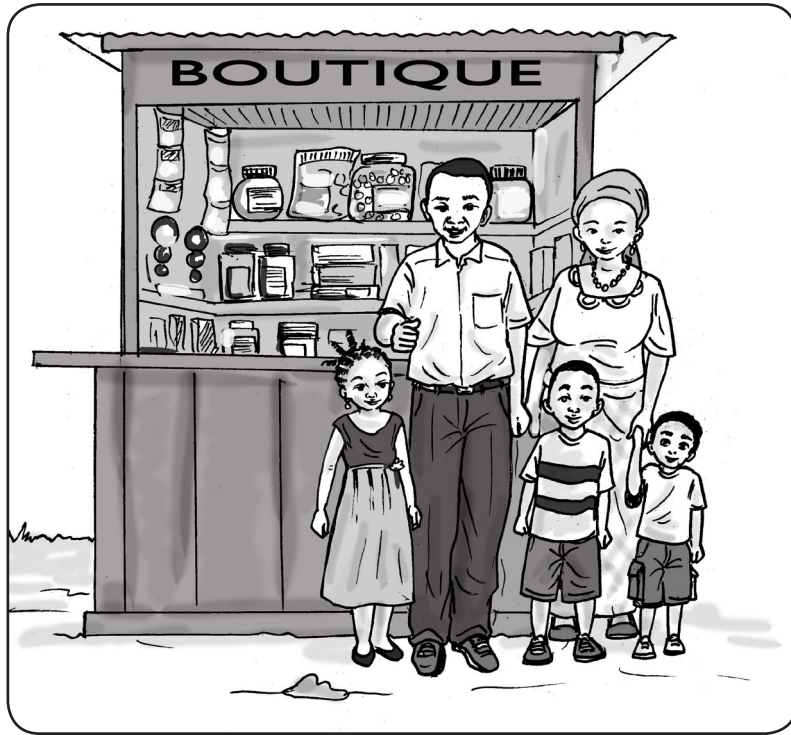


Y Y Y Y Y Y

y y y y y y

ya ya ya ya ya ya





## Tala libota ya Dido

Tala tata.

Tala mama.

Tala yaya.

Tala Solo leki na ye.

Baboti ya Dido batekaka.





S t Y s T y S

A i O e U a E o

S k t d y T s Y



Se ta Yo su ye Ti sa

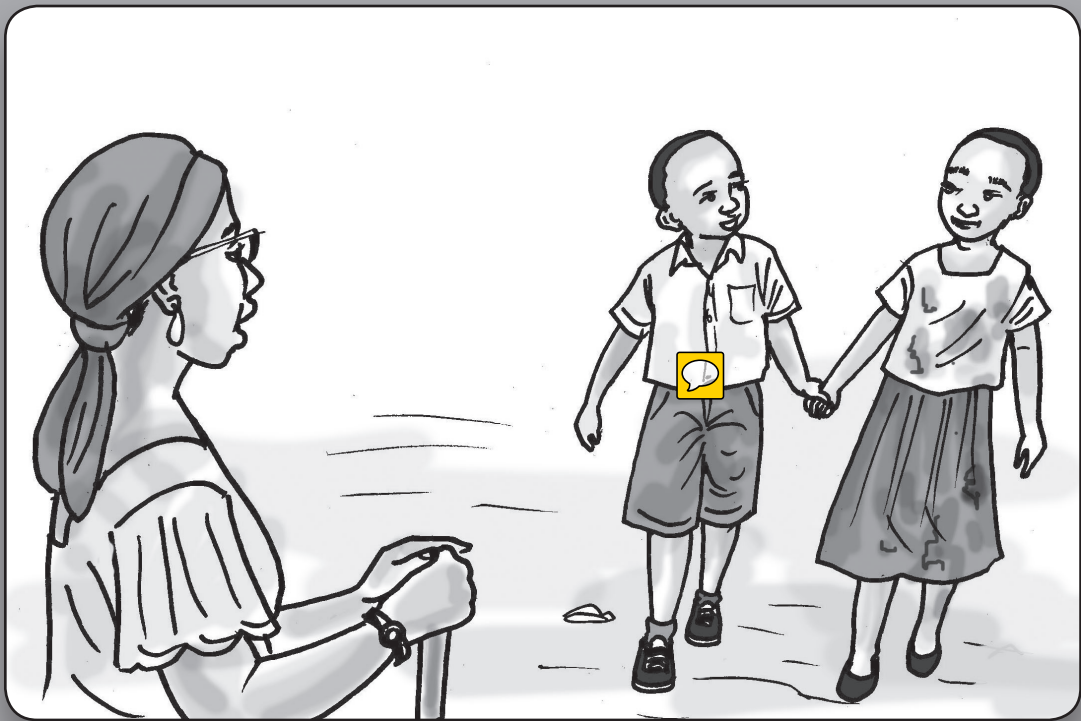


Sokoto Talo Eyano



Toka ayebisi biso.

10



P p



P p P p P p



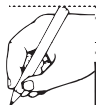
p a pa | p o po  
p i pi | p u pu



Polele Posa Peto



Polo apesi Pepe liputa.



P P P P P P P

p p p p p p p

pi pi pi pi pi pi pi

# Z z



Z z Z z Z z



z	a	za		z	e	ze
z	i	zi		z	u	zu



Zololo Zala Zela



Zaina azali malamamu.

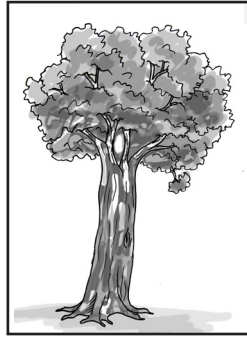


Z Z Z Z Z Z

z z z z z z

zo zo zo zo zo zo

W w



W w W w W w



w a wa | w e we  
w o wo | w u wu



Wapi Wumela Wewa



Wolo awumeli wana.



W W W W W

w w w w w

we we we we we



## Pepe

Pepe azali awa.

Pepe abimi.

Pepe akamati motuka.

Pepe akeyi na Zima. ★



P z W p Z w

A o E i O a u e

y S k M b f M  d



Pa za wo pu Ze wi



Wana Zelu Petepete



Zaina awumeli na pasi.



11



# G g



G g G g G g



g a ga | g i gi  
g o go | g e ge



Gola Egogo Goigoi



Gola akeyi Gemena.



G G G G G G

g g g g g g

gi gi gi gi gi gi

# V v



V v V v v v



v	a	va		v	e	ve
v	o	vo		v	u	vu



Vino Vivi



Vivi azali awa.

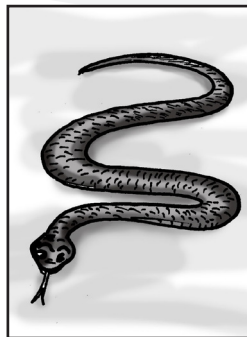


V V V V V V

v v v v v v

ve ve ve ve ve ve

H h



H h H h H h



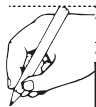
h a ha | h i hi  
h o ho | h u hu



Mahele Ehele



Mahele alei ehele.



H H H H H H H H H

h h h h h h h h h

ha ha ha ha ha ha ha



## Mahele na Eहेले

Mahele azali na Gemena.

Tala ye alali.

Eहेले eleki.

Mahele ayoki te.





H v G h V g H v

A o E i O a I e

G v D f M d V L



Ge za vo gi ze Ya



Mahele Vino Goma



Mahele akeyi Goma.

12



n A o g h I V v

F b e d w m s y

p D v k t



ne ga hi Ia vu ve

Fu ba di wu ze mi

su yo pe na bi he

mo da



kala ezaleli fololo  
yema kakoko lala  
fololo likabo bana



Dido ameli vino.  
Wala aweli tukutuku.





u k b d s

t Y w z p



va fo vu mi pe

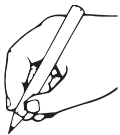
se la yi fu vo

Fu vo li he da

Bu lo zi te da



moko likabo lobi  
dakota makanisi  
sabuni liloba mosala  
fofolo lobala



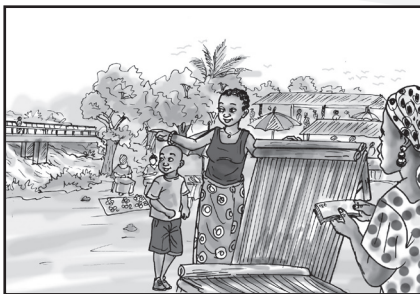
ma...mo e...le ...lamu

lo	di	me	ba	fa	ho	ku
le	da	mi	bu	fe	ya	ko
lu	va	ma	bi	fi	wa	ka

13



Kw kw



Gb gb



Kw gb kw Gb



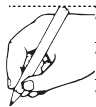
kw e kwe | Gb a gba  
kw a kwa | Gb o gbo



Gbagbolite Pokwa



Kwama akeyi Gbagbolite.

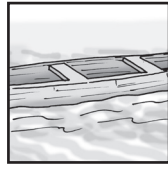


Gbagba

Pokwa

Kwama akeyi Gbagbolite.

Bw bw



Ny ny



Bw

ny

bw

Ny



bw e

bwe

ny

a

nya

bw a

bwa

ny

o

nyo



Bwale Nyama Bwanya



Molato azali na bwanya.



Bwaka

Nyoka

Nyasi abwaki nyama.

Sw sw



Pw pw



Sw

pw

sw

Pw



sw e

swe

pw a

pwa

sw a

swa

pw o

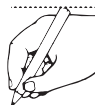
pwo



Lisweswe Pwasa Aswani



Lisweswe aswi mutiopi.



Eswi

Pwasa

Mola apwati makambu.



## Pwati na nyoka

Pwati anyati nyoka.

Nyoka eswi ye na lokolo.

Akweyi, ayoki bwale.

Akamati motuka.

Aleki na gbagba.

Akomi lopitalo.





gbo bwi nye pwa  
swi kwe gba bwu  
nyi pwu nya swe



Pokwa Nyama Bwale  
Moswani Gbugulu Pwata



Ayoki bwale na pokwa.

Nyoka apwati nyawu.



14



Mp mp



Nd nd



Mp nd mp Nd



mp e mpe | nd a nda  
mp a mpa | nd o ndo



Mposo Ndelo



Bandeko bayiki mpiko.



Ndoto

Mpo

Mpiko ya ndoto.

Mb mb



Ng ng



Mp ng mp Ng



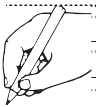
mp	e	mpe		ng	a	nga
mp	a	mpa		ng	o	ngo



Ngembo Ngonga Ngomba



Mpembe angengisi biloko.

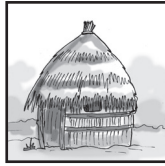


Ngombe

Mbetu

Ngombe elali na matiti.

Mw mw



Nk nk



Mw nk mw Nk



mw e mwe | nk a nka  
mw a mwa | nk o nko



Mwese Nkolo



Nkombo na ye mwese.



Mwana

Nkosi

Mwana ya nkosi.



## Mpiko

Mpiko alati simisi ya mpembe.

Mpiko apelisi mwinda.

Mwinda engengisi ndako.

Mpiko akeyi zamba.

Mpiko amemi nyama.

Mpiko alambi nyama.

Mpiko alei mpe atondi.





mpa ngi mwo nki

mba ngo mwi ndu

mpo mwe ngu nde



Mpamba Ngulu Mwana

Ndenge Nkoyi Mbeto



Ndako ya nkoko.

15



Nz nz



Nt nt



Nz nt nz Nt



Nz e nze | nt a nta  
Nz a nza | nt o nto



Ntongo Nzoloko



Alei ntongolo nzelanzela.



Ntolo

Nzombo

Nzongo azali na ntongo.



Ns ns



Mbw



Ns

mbw

ns

Mbw



ns e nse  
ns a nsa

mbw a mbwa  
mbw o mbwo



Imbwa Nsuki



Imbwa akati nsinga.



Nsele

Imbwa

Imbwa akati nsuki.



## Imbwa na nsele

Imbwa akeyi nsele.

Amoni nsoso mingi.

Ntaba abimi o nzela.

Amoni matiti.

Ngombe mpe alei matiti.





mbwe nsa nti mbwu  
 ndi Nza nto Nzi ngu  
 mbwe nsu nko mbwa Nde  
 nza bwi ndo nga nte



nzala imbwa ngala  
 ntolo nsuki nkolo  
 bwato ngala ntondo



Imbwa akati nsinga.

Nsoso ya nsele.

16



ng mb gb bw nd kw  
mp sw mbw ns pw  
nt nk




ngi mbo gba bwe ndu  
kwi mpo swa mbwe  
nsu pwi nto nka kwi  
mpo swu




nguya mboka mpamba  
nkoyi ntango banso  
pwasa pokwa nzoto  
bwanya koswa mbwa



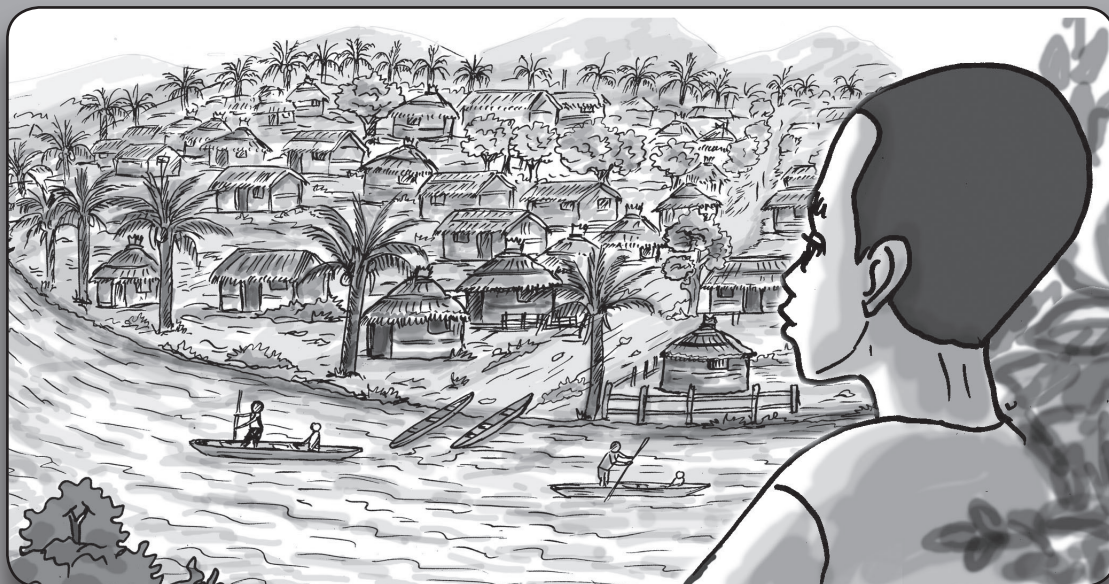
Ekumbi bato tee na nsuka.  
Ngonga ya kotonza gbagba.

 sw mbw ns pw nt nk  
ng mb gb bw nd kw  
mp

 kwi mpo swa mbwe  
nsu pwi nto ngi mbo  
gba bwe ndu nka kwi  
mpo swu



17




## Bolingi bwa mboka

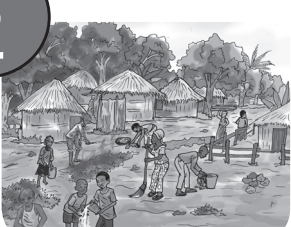


1



Polo asangisi bilenge babali mpe basi ba mboka ya ye mpo na kokamata meko na maye matali bompeto bwa mboka. 


2



Bilenge bazwi mokano mwa kokombola balabala ya mboka ya bango.

3



Basusu bapesi mosolo mpo na kosunga misala mya bompeto bwa mboka ya bango. 



Basusu bapesi ....mpo na kosunga 

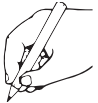




Bolingi bwa  mboka



Polo asangisi bilenge babali mpe basi ba mboka na ye, mpo na kokamata meko na maye matali bopeto bwa mboka ya bango. Bilenge bazwi mokano mwa kokombola balabala ya mboka ya bango. Basusu bapesi mosolo mpo na kosunga misala mya bopeto bwa mboka ya bango.



## Bolingi bwa mboka 2

1



Bilenge ba mboka Kidima bamipesi na mosala mwa kotiya bompeto na mboka ya bango.

2

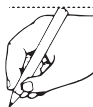


Mokonzi wa mboka kidima azwi elonga na bompeto bwa mboka ya ye.

3



Bilenge basepeli mpe batombelani longonya.



Elamba: bilamba

Elili ...

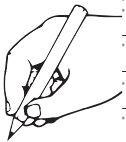
## Bolingi bwa mboka 2



Bilenge ba mboka Kidima bamipesi na mosala mwa kotiya bopeto na mboka ya bango.

Mokonzi ya mboka Kidima, azwi elonga mpo na bopeto bwa mboka ya ye.

Bilenge basepeli mpe batombelani longonya.



Handwriting practice lines consisting of multiple sets of three horizontal lines (top solid, middle dashed, bottom solid) for writing practice.

18



# Biteni bya nzoto



1



Nzoto ya ngai ezali na biteni bisato: moto, binama na mobimbi.

2



Na moto, tozali na matoyi, miso na monoko.

3



Na kati ya mobimbi ezali na misopo, motema na mabayi.

4



Binama bizali maboko na makolo.



Eteni ya yambo ezali ...

## Biteni bya nzoto



Nzoto ya ngai ezali na biteni bisato: moto, mobimbi na binama. Na moto tozali na miso, matoyi na monoko. Na kati ya mobimbi ezali na misopo, motema na mabayi. Binama bizali maboko na makolo.



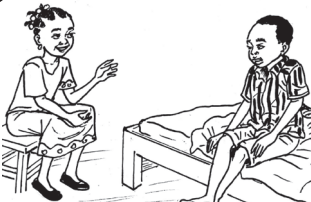
## Mateya ma monganga

1



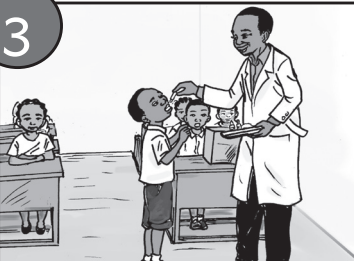
Doto ayebisaka baboti ba ye maye manso ayekolaka o eteyelo.

2



Lelo ayebisi bango mateya ma monganga.

3



Tokoki kokima bokono soki tozali ntango inso peto.

4



Soki tosukoli mino ma biso ntango inso sima ya koliya, soki tosukoli maboko ma biso ntango inso na sabuni to mpe na mpulutu.



Tokoki kokima.....

## Mateya ma monganga



Doto ayebisaka baboti ba ye maye manso ayekolaka o eteyelo. Lelo ayebisi bango mateya ma monganga. Tokoki kokima bokono soki tozali ntango inso peto. Soki tosukoli mino ma biso ntango inso sima ya koliya, soki tosukoli maboko ma biso ntango inso na sabuni to mpe na mpulutu.



Monganga alobi tolala na ...



19



# Masano



1



Lili na Dido bazali kosakana na kukule. Lili abombami, Dido azali koluka ye

2



Gola na moseka bazali kobeta nzango, bazali kopu bwa

3



kobeta maboko, bazali kosakana na esengo.

4



bazali kokima mbangu, bazwi elonga. Bansa bazali na esengo.



Gola na moseka bazali kobeta.....

# Masano

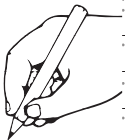


Masano



Lili na Dido bazali kosakana na kukule.  
Dido abombami, Lili azali koluka ye.  
Gola na moseka bazali kobeta nzango,  
bazali kopumbwa, kobeta maboko, bazali  
kosakana na esengo.

Baninga basusu bazali kobeta ndembo,  
bazali kokima mbangu, bazwi elonga.  
Banso bazali na esengo.



Kosakana ekopesa.....

## Lisano ya kukule


1



Yende, Moseka na Kakoko bazali kosana na lisano lya kukule.

2



Moseka alobi: bokende kobombama, ngai nakoluka bino. Moseka akangi miso, abandi kotanga 



3



Moko, mibale, misato, minei, mitano, motoba, sambo, mwambe, libwa, zomi. Moseka afungoli miso. Abandi koluka baninga baye. Wapi Yende? Wapi Kakoko?

4



Wapi Yende? Wapi Kakoko?  Amoni Yende, alobi: namoni yo! Amoni lisusu Kakoko, alobi: namoni mpe yo! Moseka amoni bisika babombamaki. Banso basani na esango. 



Na lisano ya kukule, Moseka  
abandi koluka.....

## Lisano lya kukule



Yende, Moseka na Kakoko bazali kosana na lisano lya kukule. Moseka alobi: bokende kobombama, ngai nakoluka bino. Moseka akangi miso, abandi kotanga: moko, mibale, misato,

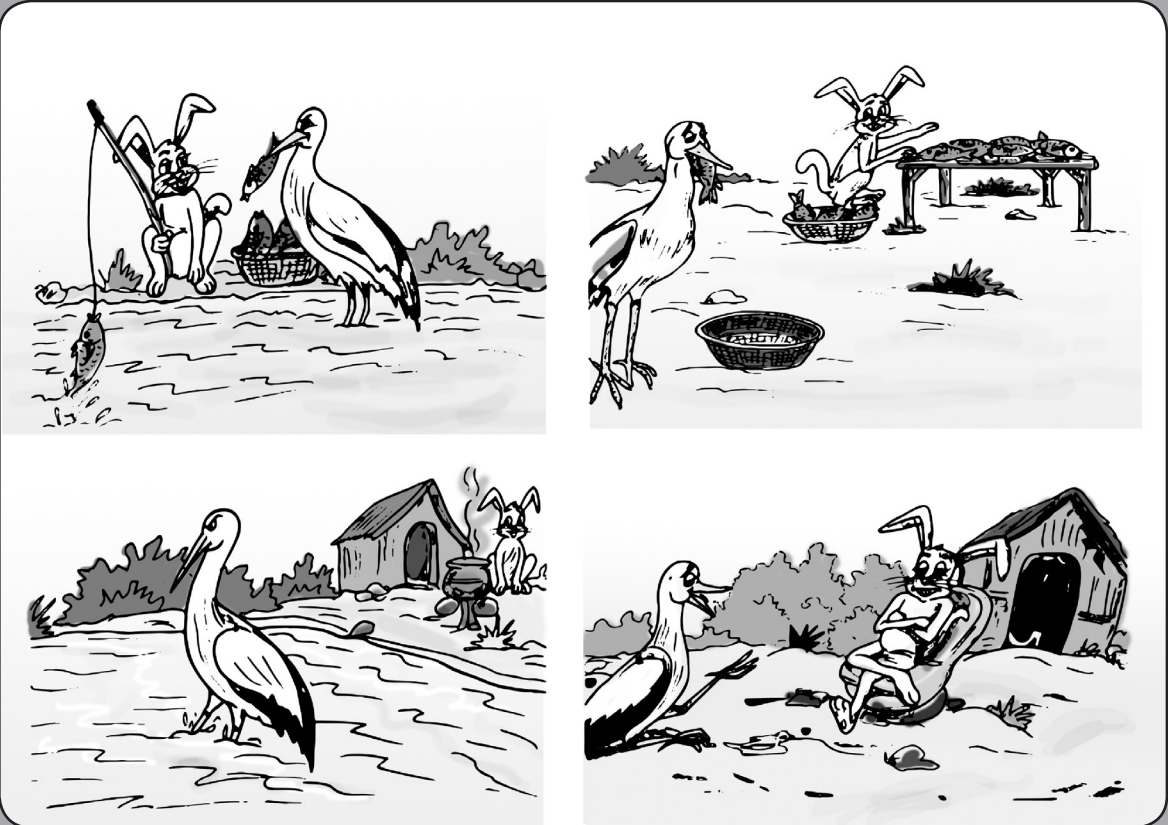
minei, mitano, motoba, sambo, mwambe, libwa, zomi. Moseka afungoli miso.

Abandi koluka baninga baye. Wapi Yende? Wapi Kakoko? Amoni Yende, alobi: ¡namoni yo! Amoni lisusu Kakoko, alobi: ¡namoni mpe yo! Moseka amoni bisika babombamaki. Banso basani na esango.



Moseka atangi kobanda na moko  
kindo.....

21



# Bonobo



1



Bonobo oyo nkombo ya ye kiki.  
Kiki alingakakoliya mingi. Na  
ntongo ya mokolo mwa yambo,  
alei lingolo lya monene.

2



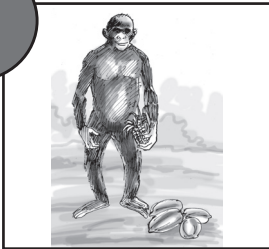
Na ntongo ya mokolo mwa  
misato, alei bitabe bisato  
bikomela.

3



Na ntongo ya mokolo mwa  
mibale, alei bitabe mibale  
bikomela.

4



Na ntongo ya mokolo mwa  
mitano, alei avokati itano.



Bonobo nkombo na ye.....

## Bonobo



Bonobo oyo kombo ya ye kiki. Kiki  
alingakakoliya mingi.

Na ntongo ya mokolo mwa yambo, alei  
lingolo lya monene.

Na ntongo ya mokolo mwa mibale, alei  
bitabe mibale bikomela.

Na ntongo ya mokolo mwa misato, alei  
bitabe bisato.

Na ntongo ya mokolo mwa minei, alei  
paipai inei mpe matonge manei.



Bonobo aliaka.....



# Ntoki ya Dido

1



Dido azali kokoma ntoki mpo na milulu mya eteyelo. Abandi kokoma ntoki ya ye, na ntongo ya mokolo mwa yambo. Akobi kokoma kino mokolo mwa mibale.

2



Na ntongo ya mokolo mwa misato, aluki lokasa akomelaki ntoki ya ye, amoni yango te, mozimi wa ye apasoli yango.

3




Na ntongo ya mokolo mwa minei, abandeli lisusu kokoma ntoki ya ye, kasi akoki kokanisa lisusu maloba ma ye akomaki na ntoki ya liboso te.

4



Na ntongo ya mokolo mwa mitano, akei koluka lisungi lya moninga wa ye Olangi.

Na mokolo mwa mposo, bango babale basilisi kokoma ntoki ya bango, basepeli 



Dido akomi .....

## Ntoki ya Dido



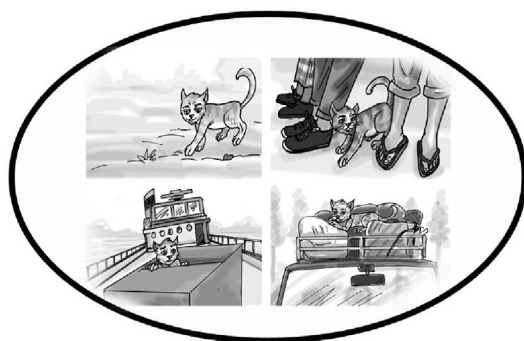
Dido azali kokoma ntoki mpo na milulu mya eteyelo. Abandi kokoma ntoki ya ye, na ntongo ya mokolo mwa yambo. Akobi kokoma kino mokolo mwa mibale. Na ntongo ya mokolo mwa misato, aluki lokasa akomelaki ntoki ya ye, amoni yango te, mozimi wa ye apasoli yango. Na ntongo ya mokolo mwa minei, abandeli lisusu kokoma ntoki ya ye, kasi akoki kokanisa lisusu maloba ma ye akomaki na ntoki ya liboso te. Na ntongo ya mokolo mwa mitano, akei koluka lisungi lya moninga wa ye Olangi.



Dido mpo akoma ntoki asengelaki

na .....

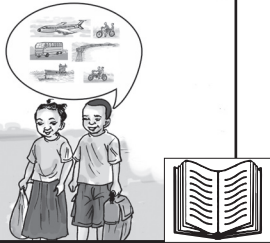
22



# Bikumbi

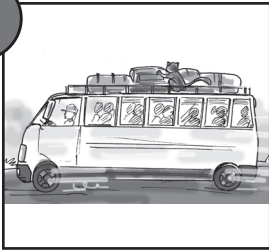



1



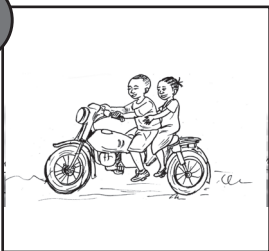
Dido na Lili bazali kokende kelasi. Na nzela, Dido azali koyebisa Lili bikumbi biye bimemaka bato mpo na kosala mobembo. Dido alobi:

2



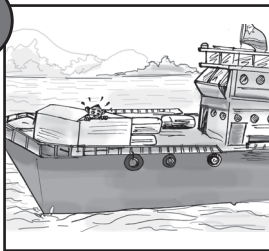
 po na kosala mobembo ezali na bikumbi biye bimemaka bato. Lili atuni ye: bikumbi byango bizali nini? Dido alobi: bikumbi byango bizali: motuka,


3



Mpo na kosala mobembo ezali na bikumbi biye bimemaka bato. Lili atuni ye: bikumbi byango bizali nini? Dido

4




Mpo na kosala mobembo ezali na bikumbi biye bimemaka bato. Lili atuni ye: bikumbi byango bizali nini? bwato, masuwa, 



Bwato, mpepo, motuka ezali .....

## Bikumbi



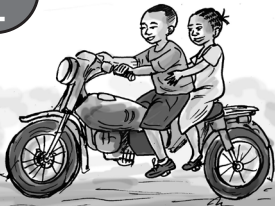
Dido na Lili bazali kokende kelasi. Na nzela, Dido azali koyebisa Lili bikumbi biye bimumaka bato mpo na kosala mobembo. Dido alobi:  mpo na kosala mobembo ezali na bikumbi biye bimumaka bato. Lili atuni ye: bikumbi byango bizali nini? Dido alobi: bikumbi byango bizali: motuka, nkinga, tukutuku, bwato, masuwa, egbunduka mpe mpepo. Lili alobi: namoni! Yango wana mokambi wa eteyelo ayaka na eteyelo na tukutuku mpe bilenge basi na babali batambolaka na tukutuku. ★



Mpo okende mobembo okoki  
kowa.....

# mobembo

1



Dido azali kokoba koyebisa Lili mitindo mya bikumbi mpe na nzela iye bikumbi bina bilekaka. Dido alobi : mpo na kosala mobembo na nzela ya mokili, okomata nkinga, tukutuku.



2



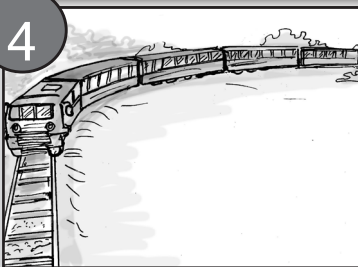
Dido azali kokoba koyebisa Lili mitindo mya bikumbi mpe na nzela iye bikumbi bina bilekaka. Dido alobi : mpo na kosala mobembo na nzela ya mokili, okomata motuka,

3



mpo na na kosala mobembo na nzela na nzela ya mabende mpe na nzela ya likolo, okomata bikumbi nini ?

4



mpo na kosala mobembo mpo na kosala mobembo na nzela ya mabende okomata ekumbi nini ? Dido alobi : mpo na na kosala mobembo na nzela na nzela ya mabende egbunduka.



Bwato, mpepo, motuka ezali .....

# Mobembo



Dido azali kokoba koyebisa Lili mitindo mya bikumbi mpe na nzela iye bikumbi bina bilekaka. Dido alobi : mpo na kosala mobembo na nzela ya mokili, okomata motuka, nkinga, tukutuku.

Lili atuni ye : ya mayi okomata masuwa to mpe bwato. Lili atuni ye lisusu : mpo na kosala mobembo mpo na kosala mobembo na nzela ya mayi okomata ekumbi nini ? Dido alobi : mpo na na kosala mobembo na nzela na nzela ya mabende mpe na nzela ya likolo, okomata bikumbi nini ?

Dido alobi : mpo na kosala mobembo na nzela ya mabende, okomata egbunduka. Mpo na kosala mobembo na nzela ya likolo okomata mpepo.



Nzela ina inso ikosunga bikumbi totangi bitambola.



Mpo okende mobembo okoki

kozwa



23





## Masano o etando

1



Bilenge banso bazali na eleko ya loi. Yango wana bango banso bazali o etando ya masano. Basusu bazali kosana na lisano lya ndembo,

2



Basusu bazali kosana na lisano lya matambe, basusu bazali kosana na lisano lya kopota mbangu,

3



Basusu bazali kosana na lisano lya nzango mpe na lisano lya silokoti. Bilenge banso bazali kosana na esengo.



Nasanaka na .....

## Masano o etando



Bilenge banso bazali na eleko ya loi. Yango wana bango banso bazali o etando ya masano. Basusu bazali kosana na lisano lya ndembo, basusu bazali kosana na lisano lya matambe, basusu bazali kosana na lisano lya kopota mbangu, basusu bazali kosana na lisano lya nzango mpe na lisano lya silokoti.

Bilenge banso bazali kosana na esengo.



## Nsuka ya loi



1



Mokambi wa bilenge, atelemi o kati kati ya etando ya masano, asimbi nkeni na maboko maye mabale mpe atomboli yango likolo.

2



Bilenge banso bazali kozela na esengo milulu mya momekano.

3



Bilenge banso bazali kozela na esengo milulu mya momekano.



Mokambi wa bilenge atelemi na kati ya etando.

## Masano o etando

Bilenge bazali kolengele momekano mwa masano mpo na nsuka ya loi. Bilenge batelami ngambo na ngamdo mpo na milulu mya momekano. Mokambi wa bilenge, ateleme o kati kati ya etando ya masano, asimbi nkeni na maboko maye mabale mpe atomboli yango likolo. Bilenge banso bazali kozela na esengo milulu mya momekano.

Mokambi wa bilenge ateleme na kati ya etando.



Ce livret de l'apprenant a été conçu et imprimé grâce à l'appui généreux du peuple Américain et du peuple Britannique, à travers l'Agence des Etats-Unis pour le Développement International (USAID) et le Ministère Britannique de la Coopération Internationale (DFID/UKAID).

---

